


Association « Les Résidences Lozériennes d'Olt »

CENTRE PIERRE BLANC



Maison d'accueil
Spécialisée « Le domaine
de Booz »

Notre Projet d'accueil

Favoriser l'accès de la
personne à une Qualité
de vie....

Y croire et grandir ensemble...Notre but

Accéder à une qualité de vie...

Possibilité d'atteindre un lieu, une fonction - Cette notion renvoie à une volonté de proposer une dynamique propre à chaque personne accueillie au vue de ses habiletés physiques et intellectuelles, et de leur évolution dans le temps, ainsi que de l'évolution de l'offre de service du Domaine de Booz. La Qualité de vie est un concept multidimensionnel qui relève à la fois de la perception qu'une personne a de sa vie et de son accessibilité aux services dont elle a besoin pour se développer dans toutes les dimensions de sa vie. La Qualité de vie n'est pas seulement une résultante que l'on peut observer dans la vie des personnes présentant une déficience intellectuelle. Il s'agit en fait d'une philosophie, d'une approche qui au travers des principes qu'elle pose, favorise chez l'intervenant l'émergence d'un questionnement et de règles pour l'action facilitant la compréhension des situations des personnes dans leur vie quotidienne

...Par un accompagnement personnalisé

Aller à la suite de quelqu'un avec lui - Le travail au quotidien des intervenants doit prendre en compte les capacités propres de chaque personne pour adapter ses propositions d'interventions, en gardant à l'esprit de faire évoluer la personne dans ses acquisitions. Il s'agit au maximum de faire avec et non de faire à la place de ...et ceci dans une perspective d'anticipation, de prévention des risques

Pour un Maintien des acquis

Action de faire durer un ensemble de connaissance, d'avantages, de droits obtenus par une action. Nous posons l'intérêt d'un travail suivi, coordonnés dans lequel le temps ne peut être un facteur limitant. Les acquis intègrent également les aspects relatifs à l'état de santé : bien-être psychologique et physique. Ce maintien s'inscrit dans la capacité de l'établissement à faire évoluer son offre de service, et doit tenir compte de l'évolution psychopathologique, et notamment de son vieillissement

...Pour la Vie quotidienne

Vie en collectif avec rythme de jour et de nuit (lever/coucher - activités/atelier - repas/ vie domestique). Il s'agit d'une vie en groupe qui crée des règles, tout en comprenant une vie extérieur avec des moments de régularité.

...Et l'Apprentissage de comportements adaptés

Outre l'apprentissage par stimulation-sanction, il s'agit de proposer des modalités d'apprentissage fondées sur l'expérimentation de situations nouvelles et variées dans différents domaines (travail, loisirs, activités domestiques, sociales, culturelles, scolaires...) afin d'enrichir le style de vie de la personne. Pour cela, nous recourrons à la méthode de résolution de problème afin d'aider la personne à faire des choix et à faire une évaluation personnelle des situations qu'elle rencontre. Cette approche amène la personne à découvrir qu'elle peut exercer un contrôle sur sa propre vie.

Faire sens pour l'action...Notre philosophie pour l'action

Le Domaine de Booz s'appuie sur les principes et valeurs de l'approche positive. Ces principes se veulent autant de buts à atteindre pour chacun et chacune de nous, et ce quelque soit le rôle au sein de notre établissement. Ce sont les fondements de nos actions et de nos décisions. Quelque que soient les défis auxquels nous sommes confrontés dans notre quotidien, nous devons régulièrement ré-interroger nos valeurs pour mieux nous remettre en question et pour mieux progresser. Voici quelques postulats qui résument cette approche humaniste.

- **CROYANCE-CONSIDERATION-RECONNAISSANCE** : ce sont des valeurs fondamentales qu'il faut s'approprier pour appliquer l'approche positive. C'est un postulat prioritaire sur lequel repose tous les autres. En effet

- Pour aider les personnes à avoir un style de vie significatif et enrichissant, il faut croire qu'elle peuvent jouer un rôle plus actif et faire leur propre choix
- Pour établir avec elles des rapports respectueux et chaleureux, des rapports d'interdépendance, il faut les considérer comme des personnes qui ont de la valeur et qui peuvent nous influencer dans nos pensées, nos actions.
- Pour respecter les droits des personnes et favoriser l'exercice de ces droits, il faut les reconnaître comme des individus à part entière quelque soit leur niveau de déficience

- **SERVICES NON CONTRAIGNANTS ET INTEGRES** : Nous cherchons à proposer une offre de service souple et qui s'adapte aux besoins de la personne. Les personnes possèdent, au sein d'un collectif, un milieu de vie à elle, des biens personnels et réalisent des activités qui lui plaisent. Nous sommes à l'écoute de ses besoins. L'approche est individuelle et favoriser l'expression des choix ainsi que l'épanouissement de la personne.

- **RELATION CHALEUREUSE ET RAPPORT EGALITAIRE** : La relation entre la personne et l'intervenant est respectueuse. Nous croyons que l'intervenant et la personne s'influencent mutuellement et peuvent développer une coopération, c'est à dire un enrichissement et des buts communs. Nous considérons la personne au delà de ses performances. Nous valorisons son rôle par des apprentissages côte à côte et par un soutien adapté et varié. Nous croyons à l'importance d'être investi affectivement et de développer des liens significatifs pour améliorer sa qualité de vie.

- **ACTIVITES VALORISANTES ET SIGNIFICATIVES** : Lorsque nous offrons à la personne des activités valorisées socialement, nous contribuons à sa reconnaissance sociale et favorisons sa mise en valeur et son intégration. Pour ce faire, la personne a besoin de notre créativité, de notre initiative et de notre propre valeur sociale. Nous visons à ce que la personne ait une vie que nous considérons, pour nous même valorisée.

- **APPROPRIATION** : Nous favorisons chez la personne le pouvoir d'exercer ses choix et d'influencer sa propre vie. Nous lui fournissons un maximum d'opportunités de faire des choix et d'expérimenter ce qui l'intéresse. Nous lui fournissons les moyens pour qu'elle puisse actualiser ses choix. Ainsi la personne s'approprie sa propre vie et augmente son contrôle et son autonomie, et ce, quelque soit le niveau de soutien dont elle a besoin pour y arriver. En ce sens nous considérons essentiel de se consacrer au développement de la communication chez chacune des personnes avec qui nous interagissons. Cela veut dire aussi que quelque soit les moyens de communication utilisés par la personne, nous nous devons de chercher à la comprendre, à saisir ses goûts, ses intérêts ses besoins.

- **COMPREHENSION DES BESOINS** : Nous passons d'une évaluation des acquis de la personne à une évaluation multidimensionnelle de la situation de vie de la personne. Nous questionnons d'autres types de besoins qui risquent d'influencer la qualité de vie. Quel est le style de cette personne ? Quel est son réseau social ? Comment compose-t-elle avec son environnement ? Quelles sont ses préférences ? Comment aime-t-elle qu'on interagisse avec elle ?

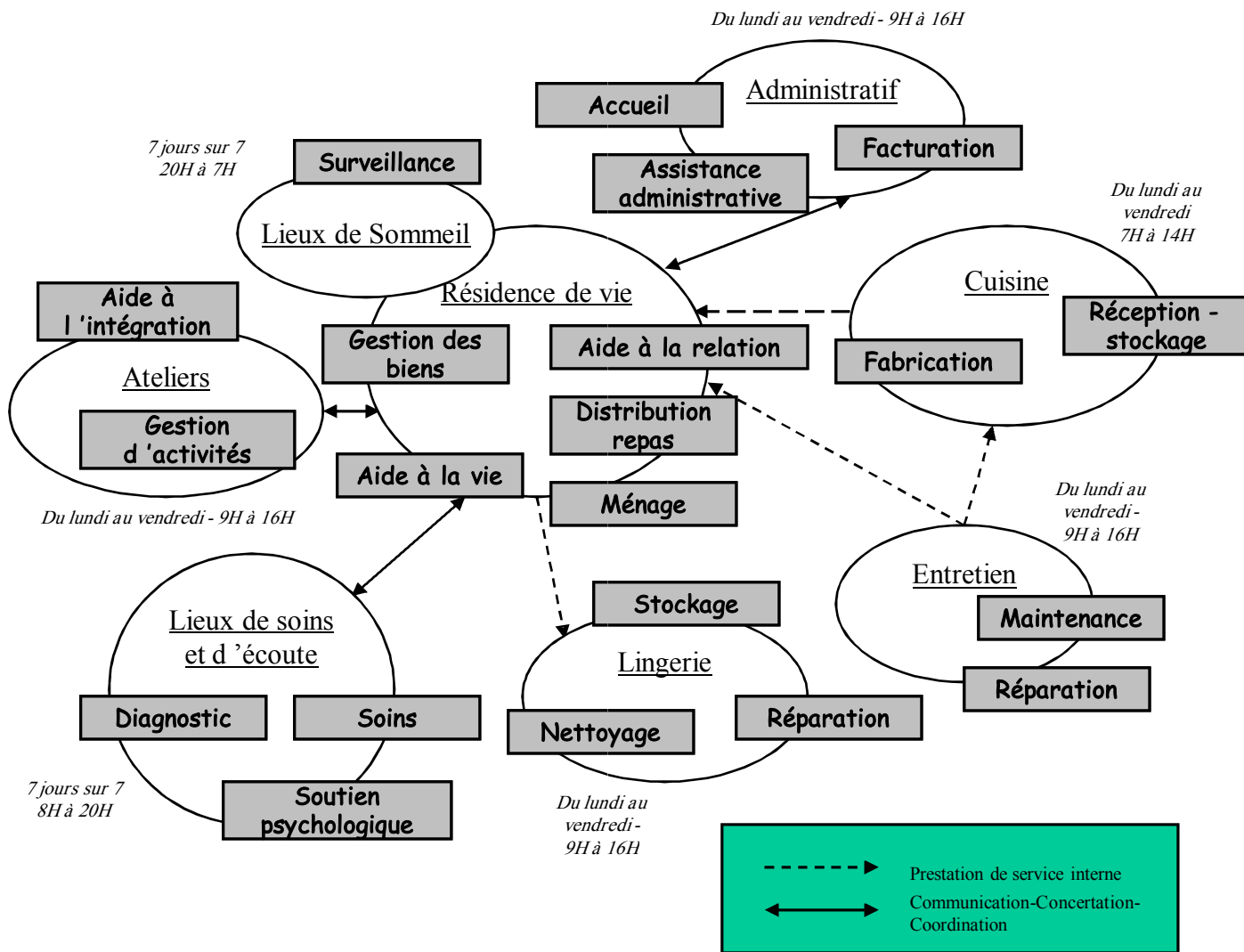
Les différentes valeurs identifiées visent à mobiliser l'ensemble du personnel du Domaine de Booz vers le plus grand épanouissement des personnes accueillies. Il s'agit d'un choix qui

- Influence les processus de sélection, formation, supervision des personnels
- Guide l'adoption des politiques et des procédures
- Oriente les ressources humaines, financières et matérielles vers l'amélioration des services et de la qualité de vie des personnes et de leurs proches.



Notre Histoire et notre organisation

L'association les Résidences Lozériennes d'Olt est créée en 1972, par le Dr Jacques BLANC, pour apporter une réponse pertinente à l'accueil des adultes handicapés. L'opportunité se présente de pouvoir inscrire son action dans le domaine de Booz à Auxillac. En 1982, l'Association intègre le Domaine de l'Enclos. En 1994, une importante opération de rénovation des locaux permet au Domaine de Booz, alors Maison de Santé pour maladies mentales une amélioration de la la qualité de vie des résidents. En 2001, le domaine de Booz change d'agrément en devenant Maison d'accueil Spécialisée.



Capacité d'accueil : 60 places
 Domaine de Booz - 48500 LA CANOURGUE
 Tél. 04-66-31-61-01
 Fax : 04 -66-32-49-04
 Courriel : cmpb.booz@wanadoo.fr

Nos services organisés en 3 programmes

Soigner et préserver l'intégrité physique

- Réalisation des diagnostics
- Préparation et suivi des traitements
- Relations avec les spécialistes
- Soins dentaires
- Soins de kinésithérapie et préservation de l'autonomie
- Soutien psychologique (personnes et familles)
- Soins de prévention d'escarres



Un dossier médical informatisé avec le suivi biologique, les comptes-rendus de spécialistes, l'hospitalisation, les traitements



Une équipe comprenant : un psychologue, un médecin, un psychiatre, des infirmières DE, un kinésithérapeute, un ergothérapeute



Une infirmerie avec une chambre de repos, une salle de kinésithérapie avec une balnéothérapie, une salle de dentiste avec fauteuil dentaire

Accompagner au quotidien

- Aide au repas
- Aide aux gestes de la vie courante
- Gestion des biens (argent de poche...)
- Gestion du trousseau
- Suivi des relations avec les familles
- Nettoyage des lieux de vie et de sommeil
- Surveillance de l'état de santé
- Animation quotidienne
- Surveillance nocturne (deux agents de soins)



Une équipe de jour comprenant : deux Auxiliaires médico-psychologiques ou Aides-soignants et une Maîtresse de maison



Des lieux de vie avec leur cuisine-satellite, des chambres individuelles ou à deux lits avec une salle d'eau par résidence



Du matériel adapté : Lève-patient, lits médicalisés, chariots-douche

Stimuler - Intégrer

- Animations sportives (sport adapté, cheval, tir à l'arc, piscine, marche...)
- Animations intellectuelles et artistiques (journal de la MAS, Courrier, Danse, Musique, arts plastiques...)
- Sorties extérieures
- Organisation de camps de vacances
- Activités individuelles
- Accompagnement extérieur personnalisé (consultation médicale, suivi en cas d'hospitalisation, coiffeur et esthéticienne...)
- Participation à des événements culturels locaux (cinéma, concert, représentation de théâtre...)



Outre l'équipe AS-AMP, un éducateur technique et un moniteur de sport



Des salles d'activités adaptées : atelier bois, salle d'ergothérapie, salle télévision, salle de restaurant



Des véhicules aménagés pour personnes à mobilité réduite : un Jumpy 8 places, un LT35 8 places dont deux places fauteuils, un berlingo 5 places



Un projet d'amélioration avec son plan d'actions annuel

Amélioration continue



Commission Menu

Commission Hygiène-sécurité

Réunion de groupes

Réunion institutionnelle

Réunion Inter-groupes

Un référent est nommé pour garantir la mise en œuvre du projet et la bonne coordination entre les intervenants

Soigner

Stimuler et intégrer

Accompagner au quotidien

Accès personnalisé aux services

Elaborer le Plan de service

Faire le bilan de vie

Evaluer le Plan de service

Mettre en œuvre le PSI



. Un contrat de séjour
. Un plan de service



Notre approche centrée sur la qualité de vie de la personne

Accueillir

Orienter / accompagner

Informé

Partir

Les droits

Notre philosophie s'enracine dans des valeurs humanistes universelles qui ont été traduites dans des textes de référence, mis à disposition de tous nos intervenants



. Charte de la personnes accueillie
. Déclaration des droits des personnes handicapées (ONU)
. Charte européenne des droits de l'Homme



. Un dossier médical informatisé
. Un dossier de synthèse

Un processus d'échange et de soutien

L'ensemble des intervenants (aides-soignants, médecins, AMP, éducateurs, paramédicaux, veilleurs de nuit) échangent régulièrement autour du projet de vie du résident et de ses difficultés. Ces échanges font l'objet d'enregistrement écrit qui font chaque année l'objet d'un bilan à la disposition des personnes habilitées

Développer et enrichir les compétences des intervenants

La qualification et le développement des compétences des personnes qui interviennent dans la MAS fondent la qualité de nos services. A ce titre, la direction veille à promouvoir une politique active d'accès à la connaissance au travers de différents supports (formation intra, inter, mise à disposition de documentation, groupe de régulation). *Un plan annuel de formation* valide les choix.

Avoir une approche centrée sur la prévention du risque

Dans notre quotidien, nous recherchons un équilibre entre la nécessité de prévenir le risque (prévention) et la nécessaire liberté de chaque personne. Plusieurs groupes de travail permettent d'identifier les risques et de déterminer les meilleures réponses à apporter. Ces risques - pour le personnel et les résidents - sont décrits dans un *Document Unique des Risques*

Nos pratiques de gestion au service de la qualité de l'accompagnement

Evaluer et observer, analyser pour progresser

Les grilles d'observation et d'évaluation nous permettent de mieux appréhender et suivre les situations des résidents. Ceci nous permet d'adapter nos réponses éducatives et thérapeutiques. Ces grilles permettent également une meilleure communication entre les différents intervenants. Elles permettent d'évaluer l'autonomie (SMAF, AGGIR). Le développement de ces outils laisse encore des marges de progrès importants

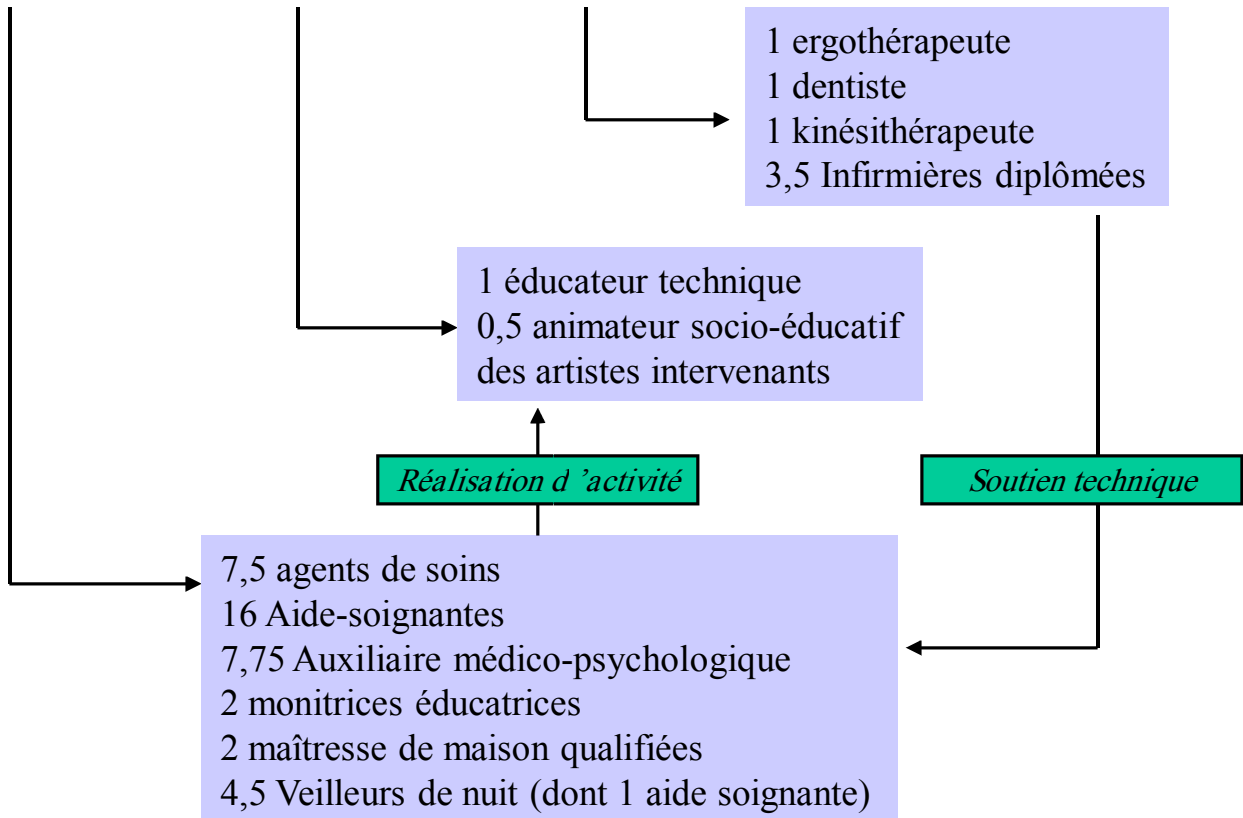
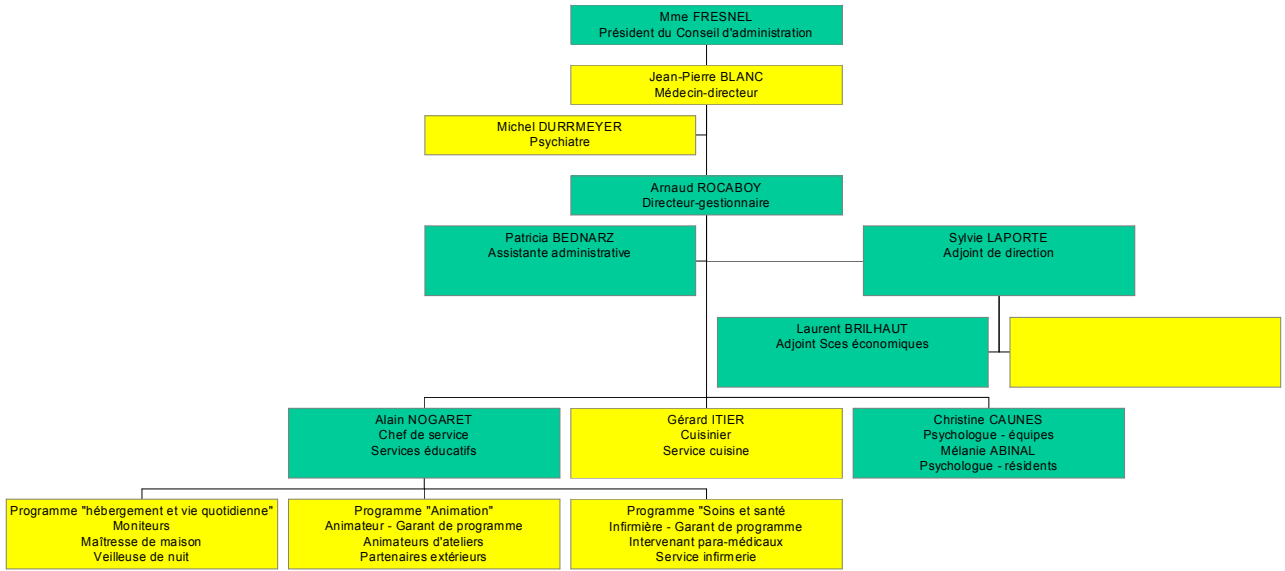
Une assurance de la qualité

L'action au quotidien est faite de petit rien, mais nous nous engageons à garantir nos services au travers de dispositions repérantes pour les intervenants et les personnes accueillies. Ces dispositions font l'objet de documents remis à jour régulièrement



. Un Règlement de fonctionnement,
. Des protocoles
. Un guide pratique de l'accompagnement

Notre équipe à votre service



Notre équipe à votre service- FAM Enclos

